



INVESTICE DO ROZVOJE VZDĚLÁVÁNÍ

PROPOJENÍ CHARAKTERISTIK ZEMĚDĚLSKÉHO POTENCIÁLU S MALOOBCHODNÍ SFÉROU V JIHOČESKÉM KRAJI

Doc. Ing. Kateřina Kovářová, Ph.D.
Ing. Lucie Kazilová

Projekt je koncipován na specifikaci potenciálu Jihočeského kraje především ve dvou stěžejních oblastech. Oblast zemědělství je chápána jako nepostradatelná základna pro následnou produkci jak zemědělských produktů, tak i na ně navazujících potravinářských výrobků. Druhou oblastí je sféra maloobchodu, která představuje odbytiště pro vyprodukované produkty. Obě oblasti mají svá specifika, zákonitosti a strukturu.



INVESTICE DO ROZVOJE VZDĚLÁVÁNÍ

1. ÚVOD

Jižní Čechy patří díky své geografické poloze a přírodním podmínkám k území, které je dlouhodobě vnímáno především jako zemědělská oblast s tradičním rybníkářstvím s lesnictvím. Přes velmi silné industriální vlivy stále hraje velmi důležitou roli primární sektor tvořený právě zemědělstvím a lesnictvím, i když v poslední době dochází k jeho pozvolnému útlumu.

Na tvorbě hrubého domácího produktu v České republice se kraj podílí pouze 5,4 %, v přepočtu na 1 obyvatele však dosahuje 87,6 % republikového průměru a je mezi kraji na páté pozici (po hlavním městě Praze, Jihomoravském, Středočeském a Plzeňském kraji). Tvorba hrubého fixního kapitálu představovala v roce 2007 na území kraje hodnotu 40,5 mld. Kč (4,7 % z ČR). Jihočeský kraj má po kraji Vysočina druhý nejvyšší podíl zaměstnanosti v zemědělství (8,9 %).

V zemědělství převažuje v rostlinné výrobě pěstování obilovin, olejnin a píce, významná je též produkce brambor. V živočišné výrobě se jedná především o chov skotu a prasat. Celkově se zde vytváří zhruba 11 % zemědělské produkce celé republiky. Dlouholetou tradici má v kraji rybníkářství. Celková plocha rybníků, v nichž se chovají ryby, se pohybuje kolem 25 000 ha. Vytváří se v nich polovina produkce ryb České republiky, významný je také podíl v chovu vodní drůbeže (kachen a hus).

Průmyslová výroba je v kraji koncentrována především v českbudějovické aglomeraci, výraznější podíl průmyslu je rovněž v okresech Tábor a Strakonice. V České republice však kraj nepatří mezi rozhodující průmyslové oblasti, podíl na tržbách průmyslových podniků ČR v roce 2008 činil 4,6 %. Z odvětvového hlediska převažuje v kraji zpracovatelský průmysl (výroba potravin a nápojů).

Atraktivitu přírodního i kulturně historického bohatství kraje podmiňuje rozvoj cestovního ruchu, který zaznamenal v posledních letech největší nárůst podílu na podnikatelských aktivitách v jihočeském kraji. Příhraniční charakter regionu se v posledních letech stal jeho předností, neboť přináší možnost spolupráce se sousedními zeměmi Evropské unie.

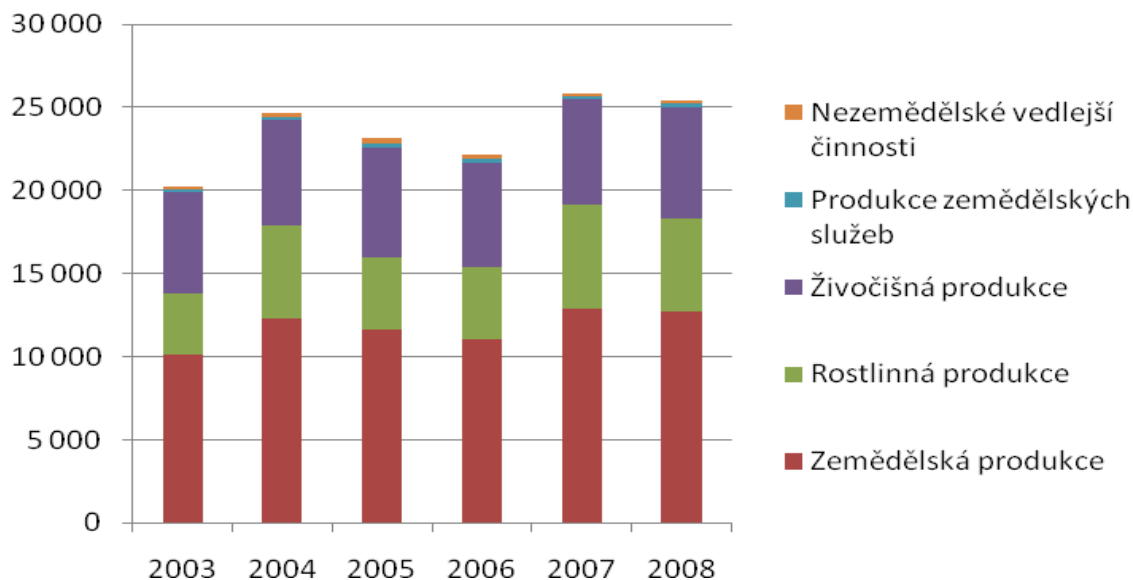
2. ZEMĚDĚLSKÁ PRODUKCE

Z hlediska dlouhodobého vývoje v České republice došlo v zemědělství k zásadní změně ve vztahu živočišné a rostlinné výroby. Živočišná výroba, která měla vždy výsadní postavení nad rostlinnou výrobou, poklesla a postoupila své místo rostlinné produkci. Tuto skutečnost ovlivnil především růst cen rostlinných výrobků, když ceny živočišných výrobků téměř stagnovaly.

Tyto změny se samozřejmě promítly i do jednotlivých regionů. V Jihočeském kraji je situace poněkud jiná, což vyplývá ze struktury souhrnného zemědělského účtu uvedeného v běžných cenách v mil. Kč za období posledních několika let (2003-2008). Jihočeský kraj má stále jeden z největších podílů živočišné produkce na souhrnném zemědělském účtu za celou Českou republiku. Jako jediný kraj ze všech má také objem živočišné produkce vyšší než produkce rostlinné. V živočišné produkci je na třetí nejvyšší pozici (podíl kraje představuje téměř 13 % na ČR) a v rostlinné produkci na čtvrtém nejvyšším místě (podíl kraje tvoří méně než 10 %) z hlediska porovnání souhrnného zemědělského účtu za celou republiku. Ve sledovaném období také postupně rostly s objemem živočišné produkce i zemědělské služby. Naopak nezemědělská vedlejší činnost klesala.

Výsledky celkového objemu dosahované zemědělské produkce se odvíjí především od vývoje rostlinné produkce. Zatímco nejnižší hodnota rostlinné produkce byla dosažena v roce 2003, kdy byla vůbec nejnižší sklizně obilovin v důsledku záplav v roce 2002 a kdy následně došlo k celkovému propadu u všech ozimů. Naopak nejvyšší hodnota rostlinné produkce byla dosažena v roce 2007, kdy po průměrné sklizni, která dostatečně pokrývala potřeby užití obilovin, setrval stav se stejným charakterem trhu s obilovinami jak v minulém roce a pokračovalo období, kdy převažovala poptávka nad nabídkou. Cenový vývoj měl u všech obilovin výrazně stoupající trend s počátečním skokovým vzrůstem. Nejvyšší hodnoty souhrnného zemědělského účtu pro Jihočeský kraj vyjádřeného v běžných cenách bylo dosaženo v roce 2007, kdy rostlinná produkce téměř dosáhla stejné úrovně jako produkce živočišná, která má v kraji převažující charakter.

Graf 1 Produkce zemědělského odvětví v Jihočeském kraji v běžných cenách v mil. Kč



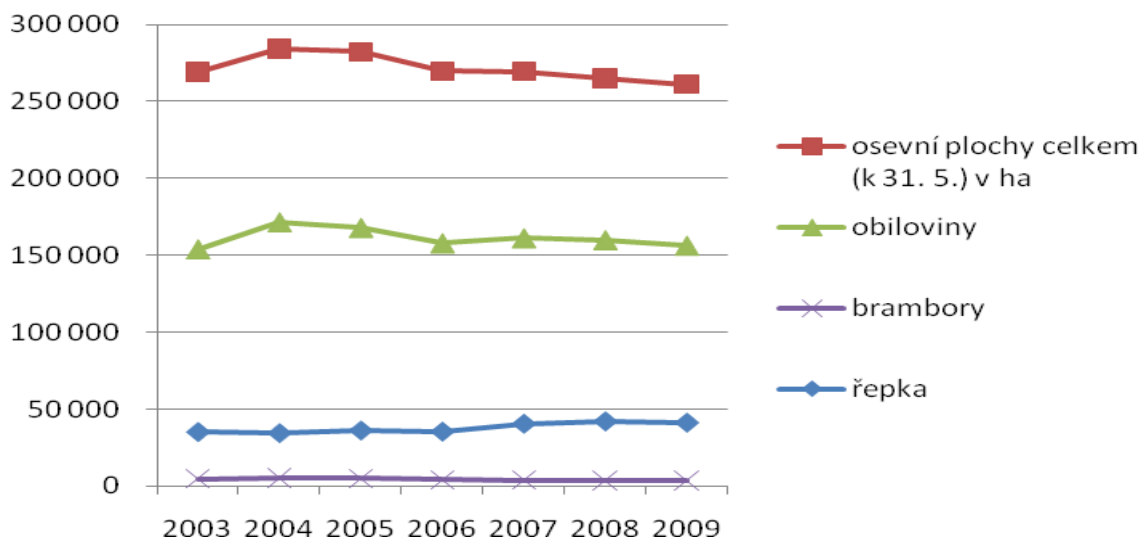
2.1 Rostlinná výroba

Strukturou zemědělské půdy patří Jihočeský kraj mezi kraje s nižším podílem orné půdy. Zemědělské podniky v kraji hospodaří na zhruba 12 % celostátní zemědělské půdy a na 10 % orné půdy. Osevní plochy zemědělské i orné půdy v kraji v posledních letech zaznamenávají klesající trend, což vede se snížení zornění zemědělské půdy a k nárůstu ploch trvalých travních porostů. Územní rozdíly ovlivňují také rozdílnou strukturu osevních ploch. Obiloviny jsou v kraji dominantní skupinou plodin na orné půdě. Druhou nejrozšířenější skupinou plodin jsou olejnin. Kraj patří mezi největší pěstitele brambor, přestože brambory jsou pěstovány jen na 1,5 % orné půdy. Naopak plochou zeleniny a jahod se řadí mezi velmi malé pěstitele. Necelé půl procento orné půdy leží v kraji ladem, to je méně, než je průměr za celou Českou republiku.

Tento trend se odráží i ve struktuře osevních ploch v kraji, kde převládají především obiloviny dále pak píce, olejnin a brambory. Na celkovém objemu rostlinné produkce kraje se téměř polovinou podílely obiloviny, zejména pšenice, více než jednu pětinu tvořily krmné plodiny, téměř 16 % olejnin a necelou desetinu brambory. Ve srovnání se strukturou rostlinné produkce ČR měl Jihočeský kraj vyšší podíl obilovin (s výjimkou kukuřice na zrno), olejnin, zejména řepky, brambor a především technických plodin. Naopak méně kraj produkuje zeleniny a ovoce, kukuřice na zrno, ostatních technických plodin, jeho produkce vína a cukrové řepy je mizivá. V kraji není pěstován chmel nebo jen na minimálních plochách.

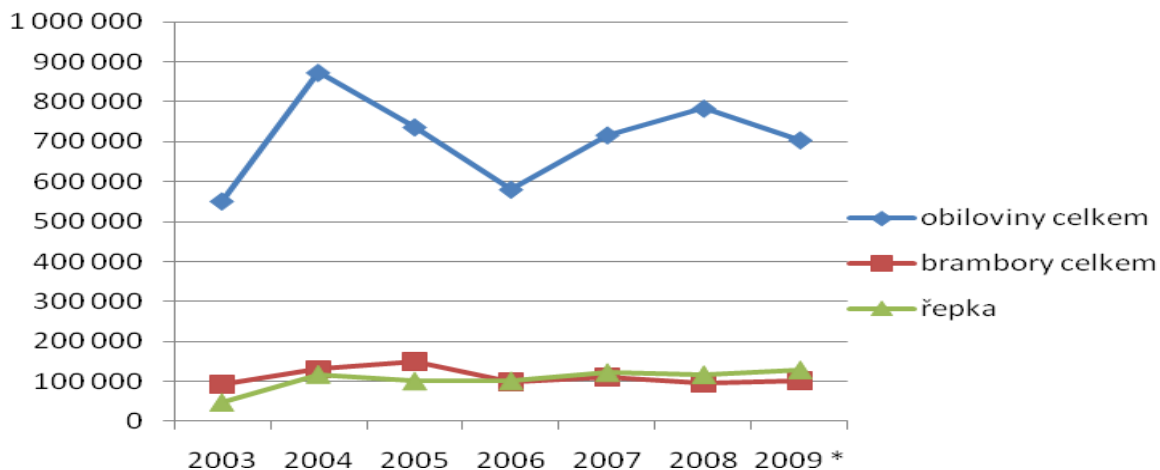
Z hlediska dlouhodobého vývoje jsou změny ve využití zemědělské půdy a struktuře osevních ploch poměrně výrazně a odrážejí nejen situaci na trhu se zemědělskými komoditami, ale i změny v dotační politice státu a Evropské unie. Významný je i vliv omezování živočišné výroby spojený s nižšími požadavky na produkci krmiv pro chovaná hospodářská zvířata.

Graf 2 Vývoj osevních ploch řepky, obilovin a brambor v ha



Pokud jde o hektarové výnosy, jejich úroveň dlouhodobě roste zejména zásluhou stále výnosnějších odrůd, působí však na ně zásadním způsobem počasí v průběhu vegetačního cyklu rostlin. Nejméně úrodným rokem posledních let byl rok 2003, kdy bylo katastrofální sucho. Naopak rok 2008 přinesl výborné vegetační podmínky pro většinu plodin, takže byly dosaženy téměř rekordní výnosy obilovin a brambor. Dle dostupných předběžných údajů za rok 2009 se zvýšily výnosy brambor a řepky a mírně poklesly výnosy u obilovin s výjimkou ovesa a kukuřice na zrna.

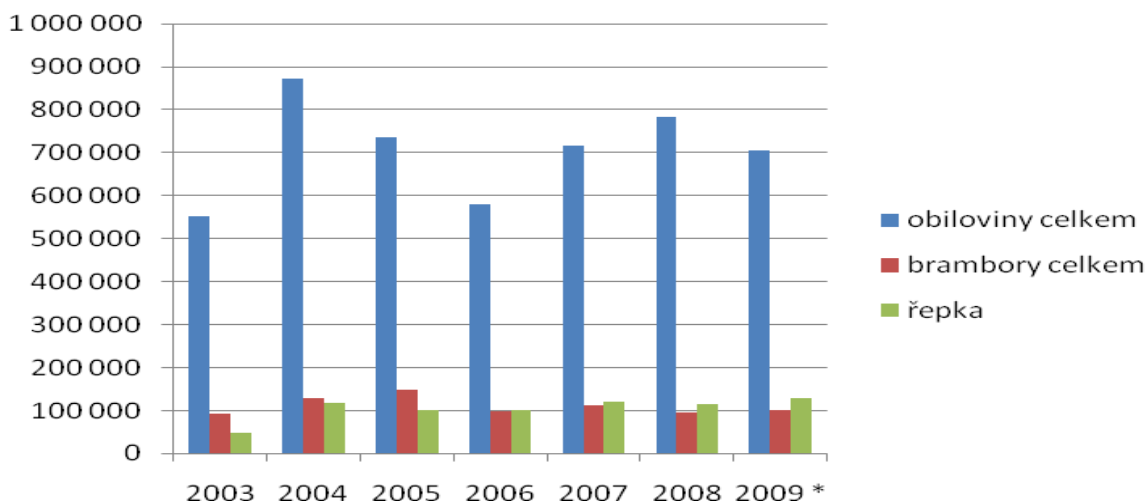
Graf 3 Hektarové výnosy vybraných plodin v tunách



* odhad pro rok 2009

Na hektarových výnosech a velikosti sklizňových ploch závisí také výsledky sklizně. Sklizeň obilovin byla rekordní v roce 2004, kdy byly rekordní i výnosy, a druhá nejvyšší v roce 2008 (rok druhých nejvyšších výnosů). Sklizeň brambor kolísá v závislosti na velikosti osevních ploch. V roce 2009 byla osázena větší plocha brambor, ale jejich výnos byl nižší. Nejvyšší sklizně a výnosů u brambor bylo dosaženo v roce 2005. Sklizeň olejnin a jejich nejrozšířenějšího zástupce – řepky olejné byla rekordní v roce 2004 i když byla v posledním sledovaném roce pěstována na menší ploše, ale dosáhla rekordní sklizně. Z dlouhodobého pohledu právě orientace na pěstování řepky je jednou z největších změn v rostlinné výrobě.

Graf 4 Sklizeň vybraných plodin v tunách



* odhad pro rok 2009

2.2 Živočišná výroba

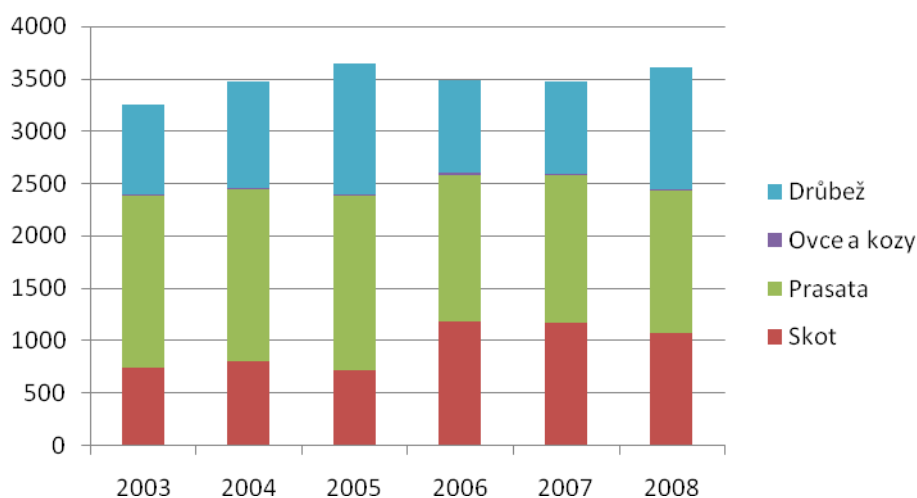
Živočišná výroba je oblastí zemědělské výroby, která v reakci na sníženou poptávku po tuzemských výrobcích a částečně díky změně našich stravovacích zvyklostí, zaznamenala v posledních letech značný pokles. Ten je zřejmý i v Jihočeském kraji, ale kraj měl i přesto v roce 2008 jako jediný v ČR zemědělský účet ze živočišné výroby vyšší než z rostlinné.

Objem živočišné produkce během let 2003-2005 zaznamenal nárůst díky přechodně zvýšené produkci drůbeže a prasat. V roce 2006 poklesla jak produkce prasat, tak i produkce drůbeže, což ovlivnilo celkový pokles živočišné produkce o 8 %. V roce 2007 živočišná produkce stagnovala. V roce 2008 opět vzrostla jak produkce drůbeže, tak i mléka a vajec. Další vývoj živočišné produkce bude záviset na změně poptávky po masu a dalších živočišných produktech, stejně jako na cenovém vývoji a dotační politice státu.

Tabulka 1 Živočišná produkce Jihočeského kraje v běžných cenách v mil. Kč

Rok		2003	2004	2005	2006	2007	2008
Živočišná celkem	produkce	6097,3	6351,6	6603,7	6 299,3	6360	6 745,8
Z toho zvířata		3267,7	3497,9	3662,8	3498,5	3475,3	3616,6
Živočišné výrobky		2829,6	2853,7	2940,9	2800,8	2884,8	3129,2
Z toho mléko		2445,8	2471,3	2633,8	2479,2	2531,8	2749,5
Z toho vejce		383,5	379,2	304,2	318,2	350,7	377,6

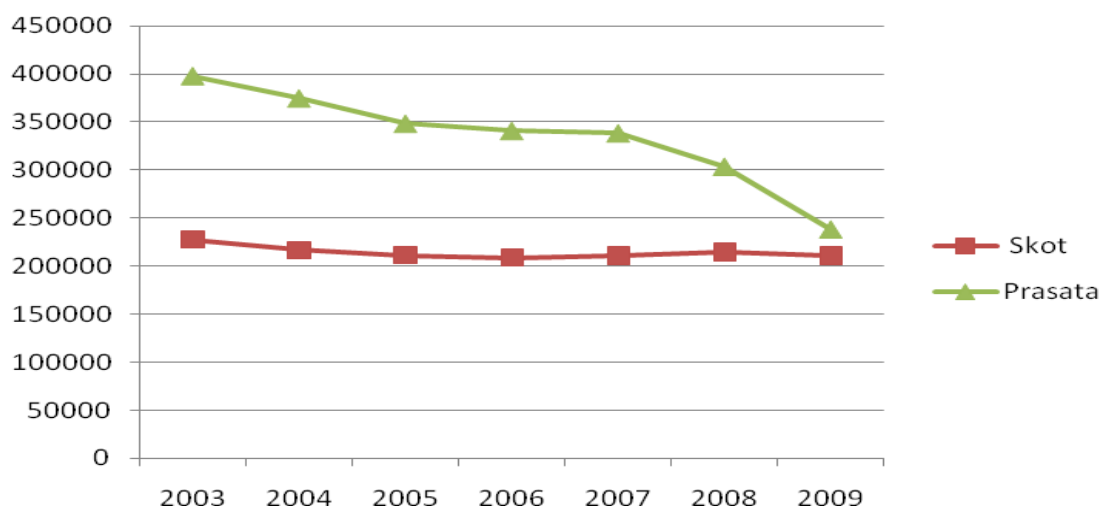
Graf 5 Vývoj živočišné produkce zvířat Jihočeského kraje v běžných cenách v mil. Kč



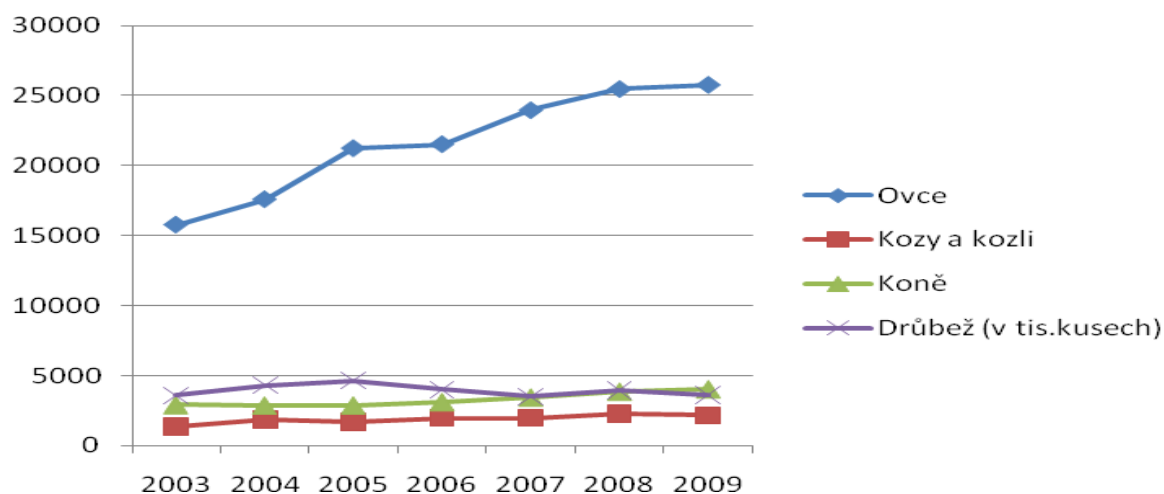
Výsledky živočišné produkce se odvíjí od stavu hospodářských zvířat ve vlastnictví či držení zpravodajských jednotek. Ze zvířat mají v kraji největší podíl na zemědělském účtu prasata, skot, drůbež, chovy ostatních druhů zvířat jsou spíše okrajové. Velikost chovů je závislá na plochách zemědělské a orné půdy, u pasteveckých chovů spolupůsobí i nadmořská výška a dostupnost terénu.

Největším chovatelem všeho skotu v České republice je právě Jihočeský kraj (má největší intenzitu chovu skotu v republice), je zde poněkud častější chov skotu pro maso než pro mléko. V produkci prasat kraj zaujímá čtvrté nejvyšší místo. Pokud jde o méně početné druhy hospodářských zvířat, lze zde pozorovat dlouhodobý nárůst v této kategorii. Nejvíce chovaných ovcí, koní a kožešinových zvířat v celé republice pochází právě z Jihočeského kraje.

Graf 6 Stav skotu a prasat k 1. dubnu 2009 v Jihočeském kraji v kusech



Graf 7 Stav ovcí, koz, koní a drůbeže k 1. dubnu 2009 v Jihočeském kraji v kusech



V chovu hospodářských zvířat je v celém zemědělském sektoru České republiky patrný trend poklesu chovu prasat a rozšiřování chovu koz, ovcí a koní. V Jihočeském kraji byl chov skotu podobně jako v celé republice postupně omezován, tento pokles byl v roce 2007 zastaven a v posledních dvou letech se chov skotu mírně rozšířil. Chov prasat byl v kraji v posledních letech omezen více jak o čtvrtinu. Početní stavy ovcí v zemědělském sektoru kraje se zvýšily na dvojnásobek a stavy koz o 30 %. Početní stavy drůbeže značně kolísají, což je do značné míry ovlivněno krátkým obdobím jejich dorůstání do porážkové hmotnosti. Nejnižší stavy drůbeže byly zjištěny v roce 2007, což opět potvrzuje nejnižší přínos k účtu zemědělské výroby.

Živočišnou výrobu lze hodnotit na základě výroby masa, mléka a vajec. Údaje o výrobě masa jsou však zjišťována jiným způsobem, než ostatní dosud uváděná data. Zatímco výroba mléka a vajec představuje klasickou produkci zemědělských podniků se sídlem v Jihočeském kraji, u výroby masa jde o produkci porážkových provozů (jatek) v kraji, bez ohledu na to, odkud byla jatečná zvířata dovezena.

Tabulka 2 Živočišná výroba a užitkovost hospodářských zvířat

Rok	2003	2004	2005	2006	2007	2008	2009
Výroba masa v jat. hmotnosti (t)	67334	58915	58014	57933	59109	57004	51101
Hovězí	16350	12957	10556	11460	11794	11615	10527
včetně telecího							
Vepřové	50947	45930	47421	46434	47271	45359	35417
Výroba mléka (tis. litrů)	333670	314418	337807	331124	321655	327591	327137
Snáška slepic (tis. kusech)	221402	209248	199215	202270	209897	219908	206261
Průměrná dojivost 1 dojnice (litry)	5212,6	5370,1	5640,1	5769,3	5889,7	6152,5	6157,6
Průměrná snáška 1 slepice (ks vajec)	303,4	304,4	295,9	286,4	303,3	301,8	
Odchovaných telat na 100 krav	82,7	82,3	83,4	83,6	83,9	83,4	84
Odchovaných selat na 1 prasnici	18,2	18,7	19,6	19,1	19	20,6	20,3

Na výrobě masa v kraji se v současné době podílí hovězí maso zhruba 20 % z celkové produkce masa a 80 % tvoří produkce vepřové masa. Podíl ostatních druhů mas (skopové, jehněčí, kozí a koňské) je zanedbatelný - 0,1 %. Produkce drůbežního masa je zjišťována pouze na úrovni celé republiky. Výroba mléka a snáška vajec v kraji kolísají. Průměrná roční

dojivost díky kvalitnějším plemenům vzrůstá o 20 %. Průměrná snáška na slepici kolísá v Jihočeském kraji pod hranici 305 vajec, zatímco nepřekračuje průměr 285 vajec v České republice. Poslední tři roky se daří z narozených telat 90 % odchovat, v minulých letech to bylo o něco méně. Počet narozených selat na 1 prasnici kolísal vzestupným trendem, mírně však rostl i podíl uhynulých selat.

Významnou roli v Jihočeském kraji hraje také rybářství. Rybářství a rybníkářství má v kraji dlouholetou tradici. V minulosti zde bylo vybudováno přes 7 000 rybníků, jejichž celková výměra dnes představuje více než 30 tis. hektarů. Největšími nejen v kraji, ale i v České republice jsou rybníky Rožmberk s rozlohou 490 ha, Bezdrev se 450 ha a Horusický rybník se 415 ha. Kromě toho byla na území kraje vybudována velká vodní díla: Lipno (se 4 870 ha největší vodní plocha v České republice), Orlík s rozsáhlými rekreačními oblastmi a Římov, který zásobuje pitnou vodou značnou část kraje. V souvislosti s výstavbou jaderné elektrárny Temelín byla vybudována i vodní nádrž Hněvkovice.

Podíl vodních ploch na rozloze kraje představuje 4,4 % (v okrese Jindřichův Hradec je to dokonce 6,7 %), což je více než dvojnásobek republikového průměru a nejvíce ze všech krajů České republiky. Celková plocha rybníků, v nichž se chovají ryby, se pohybuje kolem 25 000 ha. Největší rybníkářské oblasti jsou na Třeboňsku, Blatensku a Českobudějovicku.

Česká republika se tak podílí 6 % na celkové produkci sladkovodních ryb v EU a je konkurenceschopná kvalitou a cenou kapra na středoevropském trhu.

Z celkového počtu zaměstnaných v odvětví rybolovu a chovu ryb v České republice bylo v roce 2008 více než 48 % z Jihočeského kraje, v samotném počtu zaměstnaných v Jihočeském kraji to představuje přibližně 0,4 %. V kraji se vytváří zhruba polovina produkce ryb České republiky. Chová se zde především kapr obecný (*Cyprinus carpio*), na kterého připadají zhruba čtyři pětiny z celokrajské produkce ryb. K dalším významnějším chovaným druhům patří lín, candát, štika, amur, tolstolobik a okoun. Značná část produkce živých ryb je exportována - u některých firem významně převyšuje vyvážené množství ryb produkci určenou pro domácí trh. Hlavním odbytištěm je pak Evropa zejména Německo, Slovensko, země bývalé Jugoslávie, Rakousko, Francie, Itálie, Maďarsko a Polsko.

Na území České republiky se nachází více než 24 tisíc rybníků a vodních nádrží, jejichž celková plocha představuje 52 tisíc ha, z toho je v Čechách a na Moravě využito k chovu ryb 42 tisíc ha rybníků. Produkce tržních ryb se dlouhodobě pohybuje okolo 20 000 tun, z toho produkce české tradiční ryby - kapra - tvoří plných 89 %. Celkově pochází z Jihočeského kraje zhruba polovina produkce ryb v České republice.

Rybářství Třeboň a.s. je největším producentem sladkovodních ryb v České republice i v Evropě (podíl na celkové produkci ryb v ČR tvoří cca 15 %). Společnost hospodář na 7 426 ha rybníků (378 rybníků), z čehož v jejím vlastnictví je 6 867 ha a zbývající plochu si firma pronajímá od měst, obcí a soukromých majitelů. Roční produkce ryb činí cca 3 000 t, z toho je 95 % kapra a 5 % vedlejších druhů ryb (lín, candát, štika, amur, tolstolobik, bílá ryba a okoun). Více než třetinu produkce kapra tvoří kapr lysý.

2.3 Struktura registru zemědělských farem

Zemědělský sektor je tvořen v současné době především podnikatelskými subjekty, které se podílí na tvorbě hrubého domácího produktu. Z celkového počtu registrovaných zemědělských podniků v České republice, jejichž produkce neslouží pouze pro vlastní spotřebu, jich 10 % sídlí v Jihočeském kraji. Jejich podíl na celostátní výměře obhospodařované orné půdy byl také desetiprocentní, podíl na zemědělské půdě byl o něco větší.

Z celkového počtu (4025) jihočeských zemědělských subjektů 91 % tvořily subjekty ve vlastnictví fyzických osob a 9 % subjekty ve vlastnictví právnických osob. Tyto zemědělské subjekty se zaměřují nejčastěji na živočišnou výrobu (především podniky fyzických osob) a na kombinaci rostlinné a živočišné výroby (nejčastější zaměření podniků právnických osob). Rostlinná výroba převažuje zhruba u čtvrtiny subjektů. Rybolovem či chovem ryb se zabývá pouze malá část zemědělských subjektů. V celé České republice se podniky fyzických osob zaměřují převážně na rostlinnou výrobu a podniky právnických osob na kombinaci rostlinné výroby se živočišnou. Podniky fyzických osob mají menší hospodářství, zatímco podniky právnických osob obhospodařují mnohonásobně větší plochy.

Mezi Jihočeskými okresy jsou hospodářství podniků fyzických osob nejmenší v okrese Strakonice a Písek, naopak největší v okrese Český Krumlov. Pokud jde o právnické osoby, jsou v průměru největší podniky v okrese Písek, kde jsou největší družstva (1680 ha na družstvo) a nejmenší podniky v okrese Prachatice. Z podniků právnických osob obhospodařují největší hospodářství v průměru převážně družstva a nejmenší hospodářství společnosti s ručením omezeným.

Zemědělské podniky z větší části hospodaří na půdě najaté od jiných vlastníků. Kraj má druhou nejvyšší zaměstnanost v zemědělství. V Jihočeském kraji tvoří podíl této půdy u podniků fyzických osob zhruba 60 %, zatímco u podniků právnických osob 93 %.

V 90 % zemědělských subjektů v kraji pracovalo 1 až 5 osob, což koresponduje s vysokým podílem podniků fyzických osob. Velikostní struktura a struktura zaměstnanců v zemědělských podnicích podle počtu pracovníků je v Jihočeském kraji obdobná jako v celé naší zemi. V kraji se mírně zvýšil počet pracovníků v nejmladší (do 24 let) a nejstarší kategorii (65 a více let). Stále je však skupina pracovníků starších 65 let početnější než skupina pracovníků nejmladší věkové kategorie.

Tabulka 3 Velikostní struktura zemědělských podniků v Jihočeském kraji

Rok	Zemědělské podniky celkem	V tom s rozlohou zemědělské půdy (ha)						
		žádná	0-4,99	5- 9,99	10-49,99	50-99,99	100-499,99	500 a více
2003	5212	66	2518	688	1226	243	244	227
2004	5638		3014	682	1227	244	244	227
2005	4766	294	1956	583	1145	282	281	225
2006	4732	333	1937	563	1119	274	286	220
2007	4370	229	1626	550	1163	286	295	221
2008	4452	260	1681	572	1104	312	305	218

Vedle struktury zemědělských farem v kraji je také důležitý podíl spotřeby domácností hospodáře na konečné produkci. Více než polovinu konečné produkce spotřebovanou v domácnosti hospodáře má více jak jedna čtvrtina podniků fyzických osob v Jihočeském kraji. Zemědělské podniky prodávají mnohdy své produkty přímo konečným spotřebitelům, kteří výrobek sami spotřebují a dále s ním neobchodují. Přímý prodej tvoří víc než polovinu z celkového prodeje v kraji u podniků právnických osob je realizován v 10 % podniků a u podniků fyzických osob ve 14 %.

Struktura spotřeby výrobků z vlastní produkce je v Jihočeském kraji sestupně tvořena především spotřebou mléka a to jak kravského, tak mléka kozího, vajec, ovčí vlny díky zvyšujícím se stavu ovcí, a v neposlední řadě spotřebou hus a králíků.

V Jihočeském kraji, tak jako v celé republice, roste počet zemědělských subjektů zaměřených na ekologické hospodaření. V posledních letech je struktura těchto podniků následující - převažují podniky fyzických osob, kde z nich zhruba 3 % je zaregistrováno jako podniky s ekologickým hospodařením (včetně farem v přechodném období na ekologické zemědělství) a zhruba 2,8 % podniků tvoří podniky výhradně s ekologickým způsobem hospodaření. Z celkového počtu podniků právnických osob je 11,6 % zaregistrováno jako podniky s ekologickým hospodařením (včetně farem v přechodném období na ekologické zemědělství) a zhruba 10 % podniků tvoří podniky výhradně s ekologickým způsobem hospodaření.

3. POSÍLENÍ KONKURENCESCHOPNOSTI ZEMĚDĚLSKÉ PODNIKATELSKÉ ČINNOSTI V JIHOČESKÉM KRAJI

3.1 Oblast zemědělství

I přes existenci dlouhodobé tradice zemědělské výroby v Jihočeském kraji a také určité značky kvality a ekologické čistoty „jižních Čech“ přetrvávají problémy spojené s konkurenceschopností zemědělství.

Konkurenceschopnost Jihočeského kraje v zemědělství závisí na dostatečné podpoře modernizace zemědělských podniků, která vyplývá z jejich nepříznivého stavu technologického a technického vybavení. Riziko přetrvávání tohoto stavu je dále posilováno trvalou podkapitalizací, nedostatkem volného kapitálu, zastaráváním strojového parku a velkým počtem nevyužívaných a chátrajících budov.

Určitým problémem může být zvyšující se závislost zemědělské ekonomiky na evropských i národních dotačních titulech, což může ohrozit jeho konkurenceschopnou budoucnost po roce 2013, kdy budou reformy Společné zemědělské politiky EU dále posilovat.

Posílení konkurenceschopnosti zemědělského sektoru by mělo být realizováno především prostřednictvím podpory celkové dynamiky podnikání v zemědělské výrobě a v navazujícím potravinářství. Podpora bude směřovat do modernizace zemědělských podniků, kde je nedostatečná úroveň investic, a to jak stavebních, tak i technologických. Specifickým zaměřením budou aktivity orientované na zlepšení stávajícího stavu zemědělských staveb, které ne vždy vyhovují moderním požadavkům na welfare zvířat a ochranu životního prostředí, přičemž trvalá podkapitalizace sektoru je příčinou zastarávání technologického vybavení zemědělských podniků. Nízká konkurenceschopnost zemědělského sektoru je ovlivněna právě vysokou nákladovostí a nízkou efektivitou zemědělské výroby.

Podpora zároveň směřuje k prohlubování znalostí, dovedností a celkové informovanosti zemědělské pracovní síly ve specifických oblastech rozvoje sektoru zemědělství, tj. rozvoj inovací podporujících konkurenceschopnost zemědělství, nové výrobní metody a technologie v souladu s udržitelným rozvojem, zákonné požadavky na provozování zemědělských aktivit apod. Vzhledem k tomu, že v současné době roste ze strany spotřebitelů obecný zájem o zdravé potraviny, je nezbytné také podporovat ekologické přístupy při produkci zemědělských výrobků.

Přes jednoznačnou výjimečnost jihočeského rybníkářství a jeho vedoucí pozice v České republice se sektor rybníkářství potýká s problémy pokračujícího zabahňování rybníků, nedostatečným marketingem výrobků z ryb a sladčování ekonomických zájmů se zájmy ochrany přírody. I přes vzrůstající investice do odbahňování rybníků se stále nedaří tento proces zcela zastavit, a z tohoto důvodu je zemědělské hospodaření na rybnících velmi omezováno a je snižována jeho intenzita.

Pozornost je třeba zaměřit i na aktivity spojené s obnovou a rekonstrukcemi rybníků, celkovou péčí o rybníky a rybníkářské soustavy, jejich revitalizaci v návaznosti na protipovodňová opatření, odbahňování rybníků, vodních toků a nádrží. Nezbytné je také řešit stáří a opotřebovanost technického zařízení. Jako zásadní se v českém rybníkářství jeví všeobecný problém odbytu rybářských produktů, proto je třeba podporu zaměřit zároveň i na vývoj nových výrobků z ryb a jejich návazný odbyt a propagaci. Dalším zaměřením by měly být projekty zaměřené na využívání vodních ploch a toků regionu pro turistiku

v zájmových a rekreačních oblastech. Vhodné je zároveň kompenzovat určité omezení hospodářských činností v rybnících z důvodu přijatých právních norem v oblasti životního prostředí, které se týkají snížení intenzity produkčních metod.

3.2 Oblast podnikatelského prostředí

Rozvoj podnikatelského prostředí je nezbytným předpokladem dlouhodobé prosperity Jihočeského kraje. Silný a diverzifikovaný podnikatelský sektor je tvůrcem bohatství kraje, vytváří stabilní a dlouhodobou poptávku po kvalitních pracovních místech.

Podnikatelské prostředí by mělo motivovat stávající podnikatele své aktivity rozvíjet a podporovat vstup dalších osob do podnikání, tj. přijímat podnikatelské riziko.

Je nezbytné směřovat pozornost na odstraňování bariér v podnikání, jako je podpora nezbytné podnikatelské infrastruktury a rozvoj podnikatelských služeb, snížení administrativní náročnosti podnikání a zvýšení dostupnosti finančních zdrojů pro zahájení či rozvoj podnikání.

Dostupnost kvalitní infrastruktury pro podnikání je předpokladem výraznějšího rozvoje podnikatelských aktivit v území. Jakákoliv podnikatelská činnost využívá různé typy nemovitostí a doprovodné infrastruktury. Území by tedy mělo disponovat kvalitní nabídkou zasíťovaných pozemků pro lokalizaci firem, nájemních hal či kancelářských prostor. Pozornost je třeba orientovat na rozvoj průmyslových parků a podnikatelských center a podnikatelských inkubátorů, včetně nezbytných napojení, které mohou poskytnout zázemí a doprovodné služby pro malé a střední podnikatele. Při rozvoji podnikatelské infrastruktury je nutné nejprve zvážit využívání stávajících pozemků a objektů označovaných za brownfields a pokusit se je opět zapojit do hospodářských vztahů.

Prostřednictvím podnikatelských služeb jsou poskytovány informační a poradenské služby pro podnikatelské subjekty v oblasti rozvoje firmy a jejího řízení, marketingu, finanční, účetní a daňové oblasti. Dále jsou poskytovány informace o obchodních příležitostech, podmínkách obchodování na zahraničních trzích, potenciálních zahraničních partnerech, systému podpory podnikání, situaci na trhu práce, zvyšování kvalifikace a rozvoji lidských zdrojů, technologické nabídce apod.

Podpora se proto zaměří na rozvoj podnikatelských služeb, jejich zapojení do národních a mezinárodních poradenských a podpůrných sítí, sdílení informací o dobrých zkušenostech (dobré praxi – „best practices“), dále systematické sledování a vyhodnocování sektorových či regionálních ekonomických informací, poskytování informací o aplikaci nových poznatků vědy a výzkumu a inovačních procesů, uplatnění ekotechnologií a environmentálních systémů řízení, využívání specializovaných informačních technologií, o nejlepších formách podnikání a metodách a formách řízení podniku uplatňovaných ve světě i v České republice.

Jihočeský kraj disponuje řadou místních surovin (např. biomasa – zvláště dřevní hmota), které se mohou stát klíčovým vstupem do výrobního procesu. Pozornost je zaměřena na využívání i dalších místních surovin a zdrojů (štěrkopísky, maltové směsi, kámen, dřevo, jíly a hlíny), rozvoj průmyslových a řemeslných tradic, navazování odběratelsko-

dodavatelských vztahů mezi malými a středními podnikateli, na spolupráci mezi MSP a velkými podniky na území Jihočeského kraje a vytváření místních výrobních řetězců.

Vstup do podnikání i vlastní podnikání je ovlivňováno řadou administrativních omezení a dalších regulací, které spolu s uživatelsky nepříznivým výkonem veřejné správy ztěžují práci podniků a odrazují nové potenciální podnikatele. V souvislosti s uskutečňováním modernizace veřejné správy je nezbytné, aby se veřejná správa stala aktivním poskytovatelem kvalitních veřejných služeb občanům a podnikatelům. Veřejná správa usiluje o podporu podnikatelského stavu, posiluje jeho schopnost využít prostředky nabízené národními, zahraničními (zvláště evropskými) podpůrnými a rozvojovými programy.

Zpřístupnění finančních zdrojů umožňuje vstup do podnikání a realizaci podnikatelských aktivit zvláště drobných a malých podnikatelů. Je podporováno využívání zvýhodněných finančních produktů, zapojení různých forem rizikového kapitálu v počáteční fázi podnikání spojených s vysokou rizikovostí. Kombinace veřejných a soukromých prostředků umožní rozložit riziko mezi zúčastněné subjekty.

Zlepšení konkurenceschopnosti ekonomických subjektů Jihočeského kraje, působících na místním, národním, evropském či globálním trhu, je podmíněno zvýšenou schopností využít podnikatelských příležitostí na místním i vnějším trhu, rozvojem inovačního potenciálu podniků, dosažením větší efektivity výroby spojené s energetickými a materiálovými úsporami, využíváním úspor a synergií (včetně externích) vyplývajících z lokalizace a prostorového uspořádání.

Nižší produktivita práce v některých odvětvích vypovídá o dlouhodobém zaostávání místních podniků za evropskou konkurencí, což při růstu cen vstupů (včetně ceny práce) ohrožuje konkurenceschopnost některých segmentů (textilní výroba, kovovýroba) již ve střednědobém horizontu. Uplatňování moderních technologií, technologických postupů a inovací v oblasti řízení a marketingu v podnikové praxi je nezbytným předpokladem dlouhodobého rozvoje podniků, včetně jejich úspěšného působení na vnějším trzích (např. v sousedních rakouských či německých regionech).

Je nutné se soustředit především na podporu v oblasti inovace produktů a technologických inovací. Z těchto důvodů se podpora zaměřuje na vytváření mechanismů, umožňujících přímý transfer technologií, poskytování informací i o nových technologických řešeních, nových výrobních postupech, podnikatelských příležitostech. Podporován je rozvoj výzkumných a vývojových kapacit místních podnikatelských subjektů, ochrana výsledků podnikového výzkumu a vývoje prostřednictvím patentové či jiné průmyslově-právní ochrany a jejich adaptace na spolupráci s veřejnými výzkumnými institucemi.

Dále je podpora zaměřena na posílení organizační a marketingové inovativnosti podniků, jejich schopnosti odhalit a využít podnikatelské příležitosti a obstát v soutěži s konkurenty. Širší uplatnění a využívání informačních technologií v podnicích, včetně specializovaných softwarových aplikací (např. pro e-business), a rozvoj služeb podporujících využívání informačních a komunikačních technologií výrazně přispívá ke zvýšení efektivity (oslovení zákazníků z jiných regionů, internetové obchodování).

Oživení ekonomiky nejen v příhraničních oblastech znamená i nadále příležitost navazovat odběratelsko-dodavatelské vztahy s podnikatelskými subjekty na druhé straně hranice a dále společně rozvíjet hospodářské vztahy v regionu, včetně rozvoje progresivních oborů (oblast biotechnologií, udržitelného rozvoje, potravinářství či strojírenství). Potenciálními navazujícími obory jsou farmacie a energeticky efektivní stavebnictví (včetně využití např. biomasy, inovované stavební směsi).

Konkurenceschopnost podniků je dlouhodobě ohrožena rovněž vysokou energetickou a materiálovou náročností výroby; celosvětový tlak na růst cen energií a surovin může tuto nevýhodu dále prohloubit. Je tedy nezbytné posílit aktivity v oblasti energetického managementu na úrovni podniků, využít technologií a postupů, které vedou na jedné straně ke snížení jednotkové náročnosti výroby, na druhé pak ke zvýšení energetické účinnosti a efektivnosti (např. prostřednictvím snižování ztrát apod.).

Vytváření prostorových struktur zahrnujících podnikatelské subjekty, výzkumné a vývojové instituce, vysokoškolské instituce a další subjekty poskytující speciální služby, může vést k dosažení širokého spektra vnitřních či vnějších úspor a synergií, které posílí dlouhodobou konkurenceschopnost takto provázaných institucí a zvýší ekonomickou vyspělost území. Klustry (přírozeně) či sítě (záměrně, organizovaně) umožňují vytváření a rychlé šíření inovací a technologií (i prostřednictvím odběratelsko-dodavatelských vztahů), jejich sdílení a využívání participujícími subjekty, což povede ke zvyšování inovačního potenciálu regionu.

Podporovány jsou aktivity zaměřené na vytváření a rozvíjení sítě spolupráce mezi podnikatelskými a výzkumnými a vývojovými institucemi, univerzitami a vysokoškolskými zařízeními a provázání těchto sítí se specializovanou podnikatelskou infrastrukturou, jako jsou vědecko-technologické parky, inovační centra a technologická centra. Cílem je na jedné straně urychlení přenosu technologií a nových poznatků do podnikové praxe, na straně druhé sloužit k zacílení výzkumu a vývoje dle požadavků praxe. Stimulovány jsou aktivity vytvářející síťově vazby přispívající k šíření inovací.

Ve spolupráci s Jihočeskou agenturou pro inovační podnikání (JAIP) bude proto stimulováno budování sítí spolupracujících institucí v oblasti výzkumu a vývoje, zprostředkujících institucí (inovačních a technologických center, vědecko-technologických parků), podpůrných a servisních subjektů a vlastních podniků; vysoká míra spolupráce může vést ke vzniku inovačních klastrů, pólů excelence či technologických platforem, k zakládání a rozvoji vědecko-technických parků a k jejich efektivnímu působení a k dalším kladným efektům.

Strategická vize Jihočeského kraje do roku 2013 má globální cíl, zaměřený na zvýšení konkurenceschopnosti kraje, založený na zlepšování podmínek pro investice podnikání a rozvoj cestovního ruchu při zachování přitažlivosti a jedinečnosti území kraje při respektování zásad udržitelného rozvoje.

4. POTRAVINÁŘSKÝ PRŮMYSL

Význam potravinářského sektoru je dán především jeho strategickým charakterem produkce, kterou představují všeobecně žádané a z hlediska spotřeby nezbytné a bezpečné potraviny v širokém sortimentu a ve standardní kvalitě. U části produkce jde o vysoce kvalitní výrobky, nacházející uplatnění nejen v České republice, ale i na jednotném trhu EU a i na dalších světových teritoriích.

Potravinářské odvětví se v roce 2008 podílelo na hrubém domácím produktu České republiky 2,9 % a na zaměstnanosti 2,8 %.

Průměrný podíl potravinářského odvětví na zpracovatelském průmyslu v období let 2004-2008 u tržeb za vlastní výrobky a služeb v běžných cenách činil 9,8 %. Tento ukazatel vykazoval po roce 2000 trvalý pokles, zaznamenané zvýšení nastalo až po dvouleté stagnaci (v letech 2006 - 07). Obdobný trend vykazuje i ukazatel přidaná účetní hodnota (dosahující průměru 9,4 %). Zaměstnanost v tomto sektoru se podílí na zpracovatelském průmyslu 9,5 %. Podíl tohoto ukazatele v delší časové řadě trvale klesá, což vyplývá z potřeby zvyšování produktivity práce a konkurenceschopnosti potravinářské výroby v České republice.

Jihočeský kraj vykazuje podíl na tržbách v tomto odvětví nižší než 10 % dle krajského členění České republiky, o 1-2 % vyšší podíl mají kraje Plzeňský, Jihomoravský a Středočeský.

Potravinářské odvětví má poměrně širokou oborovou výrobní strukturu, která je tvořena relativně širokou firemní bází, v níž převažují malé a střední podniky. Toto odvětví je členěno na výrobní obory (dle systému OKEČ). Vývoj jednotlivých oborů dle tržeb je patrný z tabulky 4. Pokles tržeb zaznamenal obor Zpracování a konzervování ovoce, zeleniny a brambor, což bylo především způsobeno levnějším dovozem produktů jak ze států EU, tak i z třetích zemí. Pozitivní nárůst tržeb se prokázal jak v oblasti výroby krmiv, tak i v oblasti výroby rostlinných a živočišných olejů a tuků. U krmiv převažuje jejich výroba především pro hospodářská zvířata (prasata, drůbež, skot aj.). Druhá zmíněná výroba je úzce spjata s velikostmi investic a praktikovanou politikou v dané oblasti. Příčiny vývoje podílů tržeb nelze komplexně charakterizovat z důvodu rozdílných dopadů a projevů změn po vstupu do EU.

Tabulka 4 Podíl oborů na tržbách za prodej vlastních výrobků a služeb v %

	2004	2005	2006	2007	2008
Výroba, zpracování a konzervování masa a masných výrobků	22,1	22	18,7	20,7	20,4
Zpracování a konzervování ryb a rybích výrobků	0,9	1	0,9	0,5	0,8
Zpracování a konzervování ovoce, zeleniny a brambor	3,3	2	2,2	2,3	2,1
Výroba rostlinných a živočišných olejů a tuků	4,5	4	5,8	5,9	6
Zpracování mléka a výroba zmrzliny	14,2	16	15,1	15,3	14,2
Výroba mlýnských a škrobářenských výrobků	3,2	3	3,8	3,3	3,2
Výroba krmiv	8,3	6	6,9	7	8,7
Výroba ostatních potravinářských výrobků	22,7	26	24,8	23,3	23,6
Výroba nápojů	20,9	20	21,8	21,7	21

V Jihočeském kraji se v průměru 25 podniků, se 100 a více zaměstnanci se sídlem v kraji, zabývá výrobou potravinářských výrobků, nápojů a tabákových výrobků, což představuje cca 15 % ze zpracovatelského průmyslu.

K 30. 9. 2009 bylo registrováno v Jihočeském kraji celkem 18 729 ekonomických subjektů ze zpracovatelského průmyslu, přičemž 833 se zabývalo výrobou potravinářských výrobků a 49 výrobou nápojů. K činnosti v sekci velkoobchod, maloobchod a oprava motorových vozidel se přihlásilo celkem 34 207 ekonomických subjektů. Zde převažuje činnost maloobchodní s 20 021 subjekty. Největší zastoupení maloobchodních subjektů je v jihočeské metropoli, Českých Budějovicích, dále pak sestupně v Táboře, Jindřichově Hradci, Strakonících, Písku, Prachaticích a Českém Krumlově.

Tabulka 5 Počet zaměstnaných osob v období 2004-2008

Rok	0 - 9	10 - 49	50 - 249	250 - 999	více než 1000
2004	10339	29052	43768	33924	21634
2005	5831	26211	43059	34567	18917
2006	14091	26143	43612	32986	17618
2007	10150	25993	42277	33607	14440
2008	12253	26100	43598	31117	14914

V posledních letech se obor Zpracování masa a masných výrobků podílel v průměru 20 % na tržbách celého odvětví (třetí nejvyšší pozice). Uvnitř převažuje výroba masných výrobků (včetně drůbežích) a výroba umělých stěv (44 %) nad výrobou, zpracováním

a konzervováním masa a masných výrobků z velkých hospodářských zvířat (38 %) a výrobou drůbežního masa, zvěřiny a drobných hospodářských zvířat (18 %). Klíčovým úkolem pro nadcházející období bude udržet si množství respektive objem současné produkce (tuzemských zpracovávaných surovin) prostřednictvím inovací výrobků, používáním vlastních značek a pochopitelně zajištění vysoké kvality produktů.

V oboru zpracování a konzervace ovoce a zeleniny se na tržbách podílí z 66 % zpracování a konzervování brambor. Zbytek zaujímají tržby z výroby ovocných a zeleninových nápojů a dále ze zpracování ovoce a zeleniny.

V oboru zpracování mléka a výroba mlékárenských výrobků a zmrzliny se na tržbách podílí z 95 % zpracování mléka a výroba mlékárenských výrobků. Mezi největší zpracovatele mléka v Jihočeském kraji patřila MADETA, a.s., České Budějovice. V období let 2007-2008 bylo registrováno celkem 82 odběratelů mléka, z čehož 41 bylo zpracovatelů, zbytek pak tvořily odbytové organizace. Obor se v posledních letech potýká s problémem vyvážení mléka k dalšímu zpracování mimo území české republiky.

Výroba mlýnských výrobků se na tržbách podílí z 81 % a výroba mlýnských a škrobárenských výrobků 19 %. Jelikož v České republice je dostatečná surovinová základna pro výrobu cereálií, jsou zpracovávány především domácí suroviny (pouze pro výrobu těstovin se v malém množství používá dovozu). Na jihu Čech funguje zpracovatelský podnik Bratří Zátkové, a. s., který provozuje 2 zpracovatelské mlýny a 3 těstárny. Dále zpracováním mouky se také zabývá společnost Beata, spol. s r.o.

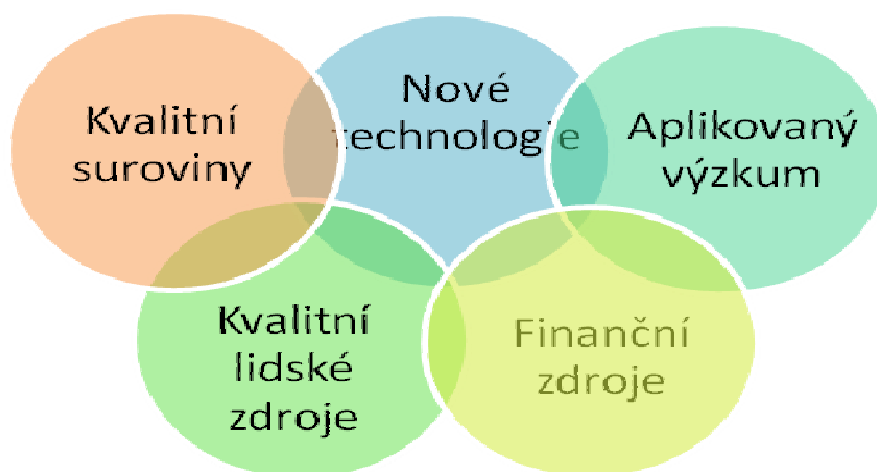
Pro tento obor je charakteristické, že pokračuje kapitálová i výrobní koncentrace s pekárenskou výrobou. Současně probíhá integrační propojení kapacit v rámci obilní vertikály.

Perspektiva v potravinářském odvětví tkví ve zvyšování jeho konkurenceschopnosti i zpracovatelského řetězce, prostřednictvím zvyšování kvality a přidané hodnoty produkce. K tomu je zapotřebí zcela využít jedinečných produktů, které splňují podmínky ochrany jak EU (CHOP, CHZO, ZTS), ČR (KLASA), ale také výrobků regionálních značek či dalších značkových potravin. Právě regionální nebo jiné výjimečné potraviny mohou v budoucnosti napomoci k udržení národního kulturního dědictví. K úspěšnému naplnění výše uvedených cílů musí dojít k propojení několika sektorů.

Obrázek 1 Regionální značky



Obrázek 2 Integrované oblasti pro budoucí úspěch



5. OBCHOD

Od 2. poloviny 90. let 20. století se začal výrazně rozmáhat proces koncentrace, a tedy i globální transformace maloobchodu, a to díky vstupu nadnárodních vysoce integrovaných maloobchodních společností (řetězců). Výsledkem těchto procesů je stav, kdy v České republice byla překročena hranice 10 000 000 m² prodejních ploch a tím bylo dosaženo úrovně přibližně 1 m² prodejní plochy na 1 obyvatele. Současný stav maloobchodu s potravinářským sortimentem je dán zejména příchodem nadnárodních maloobchodních řetězců, které získávají stále větší roli při jeho rozvoji a v reakci na vzájemnou konkurenci a potřeby zákazníků. Nezávislý a družstevní maloobchod je tímto výrazně oslaben.

Tabulka 6 TOP 10 obchodních společností dle maloobchodního obrátu v mil. Kč

Pořadí	Firma	Obrát 2007
1.	AHOLD CZECH REPUBLIC, a.s.	42 000
2.	TESCO STORES ČR, a.s.	42 000
3.	Makro Cash&Carry ČR, s.r.o.	39 300
4.	Kaufland ČR, v.o.s.	35 000
5.	GLOBUS ČR, k.s.	23 000
6.	Penny Market, s.r.o.	18 600
7.	GECO TABAK, a.s.	17 653
8.	Lidl ČR, v.o.s.	16 500
9.	Plus Discount, spol. s r.o.	13 500
10.	Billa, spol. s r.o.	13 000

V roce 2007 pokračovala konsolidace českého obchodního trhu. Největších 10 firem se svou velikostí výrazně odděluje od zbytku trhu a uvnitř této skupiny se jasně diferencuje skupina pěti největších společností. Úhrnné tržby TOP 10 vzrostly meziročně o 30 mld. Kč, což představuje 14% růst. Růst tržeb TOP 10 se v posledních letech zrychlil, dynamika růstu zbytku žebříčku stagnuje, nebo zvolna klesá. „Rozevírání nůžek“ mezi oběma skupinami má tedy zrychlující se tendenci. Ani v rámci TOP 10 však není růstová rychlost všech společností stejná. Největšího růstu tržeb dosáhla společnost Tesco Stores ČR, následovaná firmami Billa, Kaufland, Hold ČR a Geco Tabak. Hranici růstu o 2,5 mld. Kč překročila i společnost Globus ČR, což je vzhledem k jejímu konzervativnějšímu působení zcela mimořádný výkon.

Tabulka 7 TOP 10 obchodních společností dle obratu v sortimentu potravin v mil. Kč

Pořadí	Firma	Obrat 2007
1.	AHOLD CZECH REPUBLIC, a.s.	35 300
2.	MAKRO Cash&Carry ČR, s.r.o.	30 600
3.	Kaufland ČR, v.o.s.	29 800
4.	TESCO STORES ČR, a.s.	25 200
5.	Penny Market, s.r.o.	17 700
6.	Lidl ČR, v.o.s.	15 700
7.	GECO TABAK, a.s.	15 000
8.	GLOBUS ČR, k.s.	13 300
9.	Plus Discount, spol. s r.o.	12 800
10.	Billa, spol. s r.o.	12 700

Rostoucí konkurence, koncentrace obchodních i dodavatelských firem a územní expanze maloobchodních řetězců zhoršuje pozici menších společností vůči zákazníkům i dodavatelům. Relativně rychlejší růst silných obchodních společností přitom vytlačuje nejen menší maloobchodní firmy, ale koncentrací distribuce od nákupu přes velkoobchod až po maloobchodní prodej konkuruje i menším velkoobchodním firmám. Proto se řada menších obchodních firem spojuje do kooperačních obchodních struktur. Kooperace většinou pracuje pro své členy jako fakturační centrála. Zboží je společně distribuováno. K zajištění společného odběru slouží aliancím jeden či několik velkoobchodů, které fungují pro maloobchodní členy aliance jako distribuční centra. Tím, že dochází k budování vlastní maloobchodní sítě, tj. typově jednotné sítě, je umožněno provozováním centrálního marketingu, společné cenové politiky a sladění sortimentu apod.

Preference jednotlivých maloobchodních formátů jako hlavního nákupního místa souvisí se sociálním a demografickým zařazením nakupujících. Hypermarkety nadprůměrně preferují lidé vzdělanější a nakupující z rodin s dětmi. Největší obliby dosahují hypermarkety ve velkých městech, naopak nejméně v menších městech, kde je zastupují diskonty. Nejvíce v hypermarketech nakupují mobilní zákazníci – tedy ti, kteří používají aut pro nákupy. Diskonty jsou nejvíce navštěvované obyvateli středně velkých obcí (5-20 tis. obyvatel), příjmy nakupujících preference diskontů ovlivňují, ale poměrně slabě. Dle typologie nakupujících jsou diskonty preferovány zejména šetrivými a zároveň nemobilními nákupními typy (nákup v blízké prodejně v docházkové vzdálenosti). Ve velkých městech jsou obyvateli preferovány supermarketů především pro každodenní nákup. Menší samoobsluhy si vybírají především lidé s nižším vzděláním, s nižšími příjmy a obyvatelé obcí do 5 tis. obyvatel, tedy všude tam, kde nabídka jiných prodejních formátů (diskonty, supermarketů, hypermarkety) je více omezená.

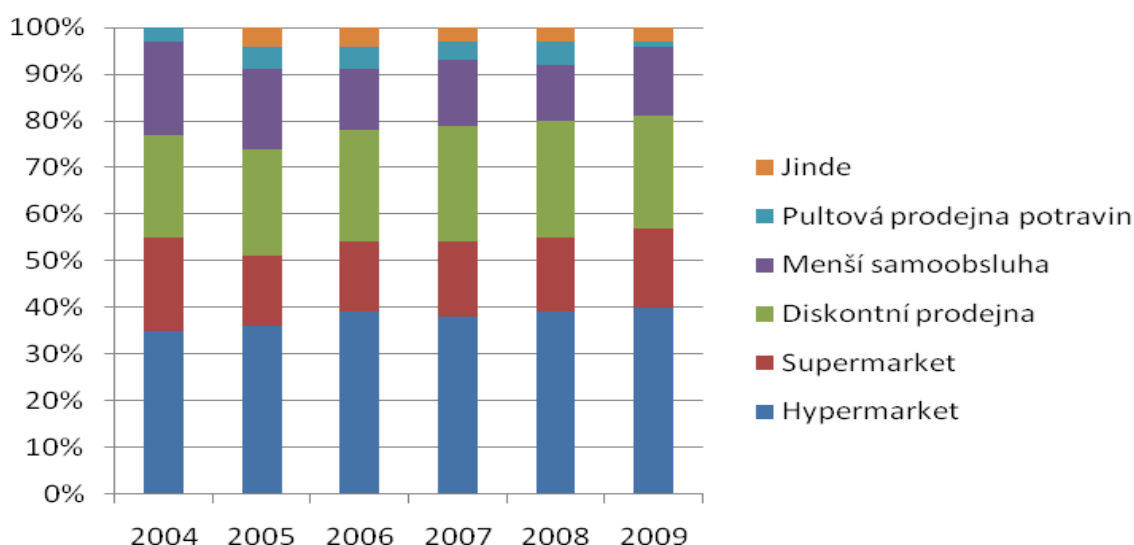
Tabulka 8 Největší české nákupní aliance podle centrálně fakturovaného obrátu v mil. Kč

Pořadí	Firma	Obrat 2006	Obrat 2007
1.	COOP CENTRUM, družstvo	9 841	10 221
2.	MALOOBCHODNÍ SÍŤ HRUŠKA, s.r.o.	6 000	7 200
3.	COOP MORAVA, s.r.o.	3 372	3 300
4.	FLOP JIH, s.r.o.	2 982	2 500
5.	ČEPOS / MO Bala	2 180	2 500
6.	VONET CR, s.r.o.	1 931	1 673
9.	ENAPO, s.r.o.	1 353	1 300
12.	SPAR ŠUMAVA, s.r.o.	418	435

V rámci současných tržních trendů mají menší prodejny rychloobrátkového zboží poměrně značný potenciál. Mezi významné tržní trendy patří diferenciací nákupního chování zákazníků, včetně rostoucího důrazu na úsporu času, preference čerstvých potravin, rostoucí zájem o příjemné nákupní prostředí. To jsou možnosti, ve kterých se mohou prosadit právě malé prodejny.

Od roku 2008 a markantně v roce 2009 se začínají prosazovat širokosortimentní prodejny mezinárodních řetězců; zejména hypermarkety, částečně i diskonty a supermarkety (poslední dva jmenované zejména v pečivu). Vzhledem ke klíčové důležitosti čerstvých potravin jako motivátoru pro nákup i tvůrce image řetězce jde o zásadní vývojový trend. Specifickou kategorií jsou pak biopotraviny.

Graf č. 8 Vývoj obchodních formátů v rychloobrátkovém zboží v ČR



Z provedených nejnovějších průzkumů (např. INCOMA GfK) vyplývá, že v roce 2009 zákazníci nejvíce utratili za čerstvé uzeniny a lahůdky právě v hypermarketech (34% - nárůst), v supermarketech (16%- nárůst), diskontních prodejnách (10% - pokles), v menších samoobsluhách (14% - stagnace) a v pultových prodejnách (21% - pokles). Jedná se o pokračující trend.

Supermarkety tak v České republice představují 2-3 % z celkového počtu potravinářských prodejen, jejich podíl na celkovém potravinářském obratu činí přibližně 14 % (dle INCOMA GfK).

V období od 1. 1. 2008 do 1. 6. 2009 se v České republice zvýšil počet supermarketů o 15, což je poměrně silný nárůst oproti roku 2007. V tomto období bylo možno sledovat na trhu supermarketů silný pohyb, dvě největší sítě v České republice (Albert, Billa) procházely optimalizací prodejní sítě, což se u Alberta projevilo úbytkem prodejen, u Billy naopak přeskupením a posílením maloobchodní sítě.

Na počátku roku 2003 bylo v ČR cca 127 obchodních center a na počátku roku 2007 cca 206 nákupních center větších než 5 000 m². Tato expanze bude zřejmě pokračovat i v dalším období, ale pomalejším tempem. V současnosti má téměř každé město nad 50 000 obyvatel nákupní centrum nebo alespoň hypermarket.

Podle výzkumu se prodejní plocha supermarketů od počátku roku 2007 do 1. 6. 2009 zvýšila o cca 10 tis. m² prodejní plochy. 21 % supermarketových ploch je umístěno v Praze, což nasvědčuje městskému charakteru supermarketových prodejen. Hustota prodejní sítě vyjádřená plochou na 1000 obyvatel je také největší v Praze. Vysoká hustota prodejních ploch tohoto formátu je zaznamenána také v Jihočeském, Olomouckém a Libereckém kraji. Nízká hustota prodejní sítě je naopak například v Moravskoslezském nebo Středočeském kraji.

Podle výzkumu pouhé dva řetězce, a to Albert a Billa, pokrývají svou prodejní sítí všechny regiony v České republice.

Z posledních výzkumů vyplývá, že nastává propad odvětví. Prodejci potravin si v roce 2008 pohoršili o 1,8 % a nesespecializované prodejny včetně supermarketů se propadly o 1,2 %.

Jak vypovídá současný trend, nůžky mezi malými a velkými prodejny se stále rozvírají. Tržby firem s 50 až 99 zaměstnanci rostly v roce 2007 např. o 17,3 %, zatímco obchodníci s méně než 20 zaměstnanci zaznamenaly růst tržeb jen o 6,6 %.

Obchodní síť v ČR čekají pozvolné změny týkající se jak dynamiky růstu, tak i struktury (v počtu prodejen, prodejních ploch i tržních podílů). Celkový počet potravinářských prodejen do roku 2010 mírně vzroste, největší expanze se očekává u diskontů. Dobrou perspektivu mají také specializované prodejny potravin, případně některé koncepty konvenience. Expanze hypermarketů bude stále pokračovat, i když pomalejším tempem.

5.1 Preference zákazníka a jeho chování

Výběr prodejny, ve které zákazník realizuje největší část svých výdajů za potraviny, je podmíněn řadou faktorů jak subjektivních (sociální a ekonomické postavení apod.), tak objektivních (struktura obchodní sítě). V období 2004-2008 byly preference zákazníků stabilizované a dochází pouze k dílčím změnám v pořadí faktorů. Deklarovaná důležitost sledovaných faktorů se změnila minimálně. To znamená, že váhy jednotlivých faktorů se ještě více přiblížily. Tento fakt je potvrzením vzrůstající komplexnosti rozhodování zákazníka. Jako nejdůležitější faktory byly vnímány *čerstvost a kvalita zboží* (známka 1,262), *cenová úroveň* (1,45), *zřetelné označení cen* (1,51), *orientace v prodejně* (1,57) a *šíře sortimentu* (1,58). Nejnáročnější jsou zákazníci hypermarketů, naopak nejméně nároční byli zákazníci malých samoobsluh.

Pro současnou dobu je charakteristická rychlá diferenciací nákupního chování a preference českých zákazníků se stále více odlišují.

Hypermarket je hlavním nákupním místem již pro 39 % zákazníků, diskontní prodejny preferuje 25 % dotázaných, supermarkety (po poklesu v předchozích letech) zůstávají stabilním nákupním místem a uvádí je 16 % dotázaných. Obliba malých samoobsluh a pultových prodejen poklesla na 12 %.

Do obchodní sféry s potravinami se také pozvolna začínají promítat jak změny týkající se dynamiky růstu, tak i struktury. Obchodní společnosti budou na měnící se situaci na trhu s potravinami reagovat úpravami své strategie ve všech oblastech. Hlavní nástroje strategické diferenciací souvisejí s rostoucí tendencí zákazníků „investovat do sebe“ (do kvality života, času a zdraví apod.). Z hlediska sortimentu to budou především kvalita a zdravotní nezávadnost čerstvých potravin, orientace na biopotraviny a nabídka regionálních specialit. V oblasti značkové strategie poroste orientace na vlastní značky podle pravidla „kvalita za rozumnou cenu“. V komunikaci se zákazníky nebude rozhodovat intenzita či objem informací, ale jejich srozumitelnost, jednoduchost a důvěryhodnost.

5.2 Příležitost vertikální spolupráce

V současnosti maloobchodní prodejny provádí vlastní výrobu lahůdek, cukrářských a pekařských výrobků přímo v místě prodejny. Tzn. tento sektor nabízí vhodný prostor pro podporu a přímou spolupráci s regionálními producenty. Tímto způsobem je možné kooperovat de facto na rozvoji kraje hned v několika oblastech (spojitost se zaměstnaností, investicemi a rozvojem regionu). Z marketingového hlediska se jedná o velice racionální tah, který je kladně přijímán především na straně spotřebitelů, kteří tradiční či speciální produkty již znají a někteří je i vyžadují.

5.3 Obchody s potravinářským sortimentem zastoupené v Jihočeském kraji

Je možné konstatovat, že v Jihočeském kraji jsou zastoupeny veškeré obchodní řetězce provozující svou činnost na území České republiky. Jejich síť je relativně hustá a rozvětvená. Největší výskyt je charakteristický pro městské aglomerace. Venkovské prostředí pokrývají převážně sítě typu COOP, potravin Flosman popř. drobnějších obchodníků s potravinami.

Tabulka 9 Obchodní řetězce se zastoupením v Jihočeském kraji

Globus ČR, k.s.	Kaufland Česká republika, v.o.s.
Billa, spol. s r.o.	Spar Česká obchodní spol. s r.o.
Tesco Stres ČR, a.s.	Tempo, obchodní družstvo
Norma, k.s.	Plus – Discount, spol. s r.o.
AHOLD CR, a.s.	Penny Market, s.r.o.
Makro C&C ČR, s.r.o.	FLOSMAN, a.s.

6. PRODUCENTI BIOPRODUKTŮ

Počet ekofarem se v České republice zvýšil za rok 2009 o 50 %, počet výrobců biopotravin již přesáhl 500 provozoven. Hlavním důvodem nárůstu je stabilní státní podpora v této oblasti. Ekozemědělci jsou podporováni prostřednictvím Programu rozvoje venkova, a to formou dotací na plochu v rámci agroenvironmentálních opatření (Osa II) i formou bodového zvýhodnění při hodnocení investičních projektů v některých opatřeních Osy I a III.

Z aktuálních statistických údajů vyplývá, že počet ekologických zemědělců rapidně narůstá. K 31. 12. 2009 jich hospodařilo již 2 689 a to na výměře téměř 400 000 ha, což představuje podíl 9,38 % z celkové výměry zemědělské půdy. V roce 2007 bylo registrovaných pouze 1 600 zemědělců. Stabilně se zvyšuje výměra orné půdy, zvyšuje se i výměra vinic a sadů v ekologickém zemědělství, do režimu ekologického zemědělství se dostaly také první chmelnice.

Ekologické farmy jsou vnímány veřejností především jako producenti široké škály bioproduktů. Mají ale řadu dalších předností. Na ekofarmách je vyšší druhová pestrost rostlin a živočichů, jsou místem zachování původních krajových odrůd rostlin a plemen zvířat, ukazují směry etického zacházení s hospodářskými zvířaty. Stále populárnější jsou také v rámci agroturistiky.

Tabulka 10 Porovnání základních statistických ukazatelů ekologického zemědělství (celá ČR)

	2008	2009	Změna v ks	Změna v %
Počet výrobců biopotravin	410	501	91	22
Počet ekofarem	1802	2689	887	49
Výměra zemědělské půdy v ekologickém zemědělství (ha)	338722	398407	59685	18
Podíl ekologického zemědělství na celkové výměře zemědělské půdy (%)	7,97	9,38	1,41	---
Výměra orné půdy (ha)	34990	44906	9916	28
Výměra trvalých travních porostů (ha)	278913	329232	50319	18
Výměra trvalých kultur (sady) (ha)	2777	3678	901	32
Výměra trvalých kultur (vinice) (ha)	408	645	237	58
Výměra trvalých kultur (chmelnice) (ha)	0	8	8	---
Ostatní plochy (ha)	21634	19890	-1744	-8

V Jihočeském kraji je evidováno 19 certifikovaných subjektů - výrobců biopotravin (např. ZÁRUBA M&K a.s., Zeelandia spol. s r.o., M.I.L.O.S. Inc. Česká republika - Jatka

Mostky, Foitl řeznictví a uzenářství v.o.s. aj.). Tyto podnikatelské subjekty se zabývají především výrobou/zpracováním a konzervováním masa z velkých hospodářských zvířat; výrobou pekárenských a cukrářských výrobků, i trvanlivých; výrobou vaječných výrobků; koření a aromatických výtažků a potravinářských výrobků a nápojů. V menší míře jsou zde produkovány „bio“ mléčné výrobky, čaje, byliny, sušené ovoce a potraviny pro zvláštní výživu.

Dále je zde zavedeno 6 společností provozujících velkoobchod s biopotravinami. Certifikovaný je i jeden výrobce krmiv a jeden producent osiv, jakožto produktů ekologického zemědělství.

Celkem 179 podnikatelských subjektů se řídí legislativními podmínkami zákona č. 242/2000 Sb., o ekologickém zemědělství v oblasti zemědělské produkce a je certifikováno.

6.1 Jihočeské farmy a jejich specializace

Farmy v kraji se specializují především na:

- chov ovcí, koz a skotu,
- výrobu a prodej mléka, mléčných produktů,
- výrobu a prodej brambor a vajec,
- produkci biozeleniny,
- prodej ze dvora- určitých produktů,
- pěstování obilovin, brambor, zeleniny a ovoce.

6.1.2 Certifikované subjekty v kraji

Počet certifikovaných subjektů v oblasti systémů zajišťující bezpečnosti potravin nelze naprosto přesně vyčíslit, jelikož v současnosti neexistují databáze povinné registrace subjektů. Je nutné rozlišovat systémy, které musí být ze zákona certifikovány certifikační společností, aby mohly být uplatňovány a druhými stranami akceptovány (např. IFS, BRC aj.). Naproti tomu např. zavedení systému HACCP v potravinářských provozech a dalších provozovnách je vyžadováno legislativou, ne tak jeho certifikace. V tomto případě je certifikace systému HACCP dobrovolná a její splnění svědčí o splnění daných požadavků a vyvolává vyšší důvěru druhé strany.

V Jihočeském kraji si systém HACCP nechalo certifikovat 11 subjektů, což představuje 7,7 % z České republiky. Systém ISO 9001:2000 má certifikováno 9,5 % z certifikovaných subjektů celé republiky.

Společnosti začínají zavádět i vyšší systémy zajišťující bezpečnost potravin jako je BRC a IFS. Jedná se především o větší podniky, které se rozhodli dodávat do obchodních sítí pod privátními značkami. Dále pak BRC a IFS zavádějí producenti „choulostivých“ produktů jako např. Jihočeská drůbež, a.s. (IFS – v celém závodě a BRC – v provozu porážka).

Od roku 2006 dochází k postupnému poklesu zájmu o certifikaci ISO 9001 a HACCP. Předpokládá se, že v letech 2009 a 2010 se počet certifikátů ustálí na stabilní úrovni. Naopak certifikátů ISO 22 000 začíná přibývat (celkem 22 provozů v ČR), i když mnohem pomaleji než u norem BRC, IFS. Dále je možné spatřit rozdíl v aplikaci norem BRC a IFS, kdy certifikace dle normy IFS se rozšiřuje (celkem 135 provozoven v ČR), naopak dle normy BRC přibývá velmi málo (celkem 97 provozoven v ČR). Tento trend není patrný pouze v ČR, ale i v celosvětovém měřítku. Normy Globalgap vzhledem k relativně krátkému výskytu na trhu ČR, má zavedeno přibližně 35 provozů.

7. MOŽNOSTI VYUŽITÍ POTENCIÁLU KRAJE

Jelikož Jihočeský kraj je charakteristický dlouhodobě stabilním ekonomickým růstem s relativně nízkou mírou nezaměstnanosti, je zde potenciál pro rozvoj malého a středního podnikání. Vzhledem k všeobecnému trendu využívání obnovitelných zdrojů energie je vhodné zaměřit se především na zpracování travní a dřevní biomasy v praxi, pro její získávání má kraj vhodné podmínky.

Aplikací vhodných marketingových nástrojů (jak v kraji, tak i mimo něj) lze docílit nejenom podporu, ale i následný rozvoj pestrých zemědělských a potravinářských produktů, který je kraj schopen nabídnout. Jedná se především o regionální produkty, ale i produkty ekologického zemědělství.

Uspokojení potřeb neustále náročnějšího zákazníka a jeho zvyšujících se požadavků na potraviny je spjata s používáním náročnějších a modernějších technologií, které zvýší přidanou hodnotu potraviny (např. lepší příprava, vyšší funkčnost či nutriční hodnota aj.). S touto oblastí je pochopitelně úzce spjata schopnost a vůbec možnost získávání a čerpání finančních zdrojů či podpor. Perspektiva je spatřována v diverzifikaci jak služeb, tak výroby, v rámci celého kraje pro zvýšení jeho stability.

Nicméně pro efektivní fungování kraje a optimální rozvíjení inovačních a podpůrných záměrů je vhodné propojení základních sfér vědeckých parků, státních a soukromých subjektů v oblasti zájmu řešených perspektivních problematik a v otázce finančních zdrojů.

SEZNAM POUŽITÉ LITERATURY

1. Český statistický úřad. Statistická ročenka Jihočeského kraje 2009, souborné informace, České Budějovice, s. 396
2. Český statistický úřad: Postavení venkova v Jihočeském kraji, souborné informace České Budějovice, 2009, s. 181
3. DIVIŠOVÁ, E. 2008. Situační a výhledová zpráva obiloviny, prosinec 2008, MZe, s. 86
4. HONNER, J. Postavení venkova v Jihočeské kraji. Český statistický úřad, České Budějovice, 2010, s. 24
5. HOLÁ, J: Situační a výhledová zpráva- skot, hovězí maso, červenec 2009, MZe, s.108
6. MEZENA, J. POKORNÝ, V. PUTIČOVÁ, M. MEJSTRÍKOVÁ, L. Panorama potravinářského průmyslu 2004, 2005, 2006, 2007, 2008 MZe, ÚZEI, s.57, ISBN: 978-80-7084-848-7
7. Národní strategický plán rozvoje venkova České republiky na období 2007 – 2013, MZe ČR, Praha, duben 2006
8. Program rozvoje venkova ČR na období 2007 – 2013, MZe ČR, VÚZE Praha, Praha, listopad 2008, URL: < www.mze.cz >
9. Program rozvoje Jihočeského kraje, schválen zastupitelstvem kraje 27. května 2008. URL: < www.kraj-jihocesky.cz >
10. Potravinářská komora. Maloobchodní tržby letí nahoru. 25. 04. 2007, URL: <http://*.foodnet.cz/polozka/?jmeno=Maloobchodn%C3%AD+tr%C5%BEby+let%C3%AD+nahoru&id=13085>
11. Produkce technických plodin v Jihočeském kraji se zdvojnásobila. 20.01.2010 URL: <www.agris.cz>
12. Rozvoj venkova v Jihočeském kraji v letech 2000 – 2006. ČSÚ, České Budějovice, 2007 (Informace o regionech, městech a obcích, kód 13-3136-07)
13. Regionální agrární komora Jihočeského kraje. 2007. URL: <www.rakjk.cz>
14. ROUBALOVÁ, M. Situační a výhledová zpráva- drůbež a vejce, srpen 2009, Mze, s.42
15. Rybářství Třeboň a.s.06. 2009, URL: <www.Trebonsko.cz>
16. SKÁLA, Z. 2010. Český obchod v roce 2009. Moderní obchod 2/2010. ISSN: 1210-4094
17. SPILKOVÁ, J.: Proměny nákupního chování českých zákazníků. In Nákupní řetězce – nové výzvy. Brno, 2008. ISBN 978-80-87217-00-9
18. Shopping Monitor Incoma 2010/INCOMA GfK
19. ŠTIKOVÁ, O. 2009. Aktuální vývoj vnitřního obchodu. Bulletin ÚZEI. 3/2009
20. ŠTIKOVÁ, O. SEKALOVÁ, H. MRHÁLKOVÁ, I. Vliv socio-ekonomických faktorů na spotřebu potravin. č. 95 Praha: ÚZEI, 2009. ISBN 978-80-86671-62-8
21. VORLÍČEK, P. Počet ekologických zemědělců již dosahuje čísla 3 000. MZe ČR, 2010. URL:<http://eagri.cz/public/eagri/tiskovy-servis/tiskove-zpravy/x2010_pocet-ekologickych-zemedelcu-jiz.html>
22. ŽENÍŠKOVÁ, H, GALL, V: Situační a výhledová zpráva ryby. Praha: MZe, Říjen 2008, s. 42, ISBN 978-80-7084-699-5



INVESTICE DO ROZVOJE VZDĚLÁVÁNÍ

OBSAH

1. ÚVOD.....	1
2. ZEMĚDĚLSKÁ PRODUKCE.....	3
2.1 Rostlinná výroba.....	4
2.2 Živočišná výroba	7
2.3 Struktura registru zemědělských farem	11
3. POSÍLENÍ KONKURENCESCHOPNOSTI ZEMĚDĚLSKÉ PODNIKATELSKÉ ČINNOSTI V JIHOČESKÉM KRAJI.....	13
3.1 Oblast zemědělství.....	13
3.2 Oblast podnikatelského prostředí	14
4. POTRAVINÁŘSKÝ PRŮMYSL	17
5. OBCHOD	21
5.1 Preference zákazníka a jeho chování.....	25
5.2 Příležitost vertikální spolupráce	25
5.3 Obchody s potravinářským sortimentem zastoupené v Jihočeském kraji	25
6. PRODUCENTI BIOPRODUKTŮ	27
6.1 Jihočeské farmy a jejich specializace	28
6.1.2 Certifikované subjekty v kraji	28
7. Možnosti využití potenciálu kraje	29
SEZNAM POUŽITÉ LITERATURY	30
OBSAH.....	31



INVESTICE DO ROZVOJE VZDĚLÁVÁNÍ

© 2010

Název publikace: Propojení charakteristik zemědělského potenciálu s maloobchodní sférou v Jihočeském kraji
Druh publikace: Tématicky účelově zaměřená učební pomůcka v rámci projektu **OPVK CZ.1.07/2.3.00/09.0076**, Stabilizace a motivace výzkumných týmů v oblasti agrobiotechnologických oborů
Vydavatel: Česká zemědělská univerzita v Praze
Tisk: Reprografické studio PEF ČZU v Praze
Editor: Aleš Hes
Vydání: první
Počet výtisků: 5
Neprodejně